

# OPIS PRZEDMIOTU ZAMÓWIENIA

Zamówienie nie może zostać udzielone podmiotom powiązanim z Zamawiającym osobowo lub kapitałowo.

Przedmiotem niniejszego zamówienia jest dostosowanie architektoniczne obiektu zgodnie z Standardem Dostępności dla AOS.

Główny przedmiot zamówienia wg Wspólnego Słownika Zamówień (CPV):  
33193110-3, 45421131-1, 45432112-2, 45432111-5.

Opis przedmiotu zamówienia, warunki realizacji zamówienia oraz zawarte projektowane postanowienia umowy, które zostaną wprowadzone do treści umowy (PPU)

Zamawiający nie dopuszcza składania ofert częściowych.

Zamawiający nie dokona podziału zamówienia na części w celu zachowania ujednolicenia użytych materiałów i jakości wykonania prac.

Zamawiający nie dopuszcza możliwości składania ofert wariantowych.

## **OŚWIADCZAMY, ŻE OFERUJEMY:**

Niespełnienie co najmniej jednego z postawionych poniżej wymagań co do ich wartości minimalnych spowoduje odrzucenie oferty.

### **I. Naprawa platformy, zakup i montaż dwupoziomowych poręczy przy pochylni.**

Do poniższego opisu prac dołączono załącznik (Zał. nr 1. Standard dostępności AOS) są to wytyczne określające obowiązujące wymagania standardu dostępności AOS.

Placówka ZOZ w Żórawinie posiada platformę podjazdową która wymaga prac remontowo modernizacyjnych. Wszystkie prace zostały podzielone na następujące etapy:

1. Zniwelowanie nachylenia pierwszego odcinka podjazdu na 6% kata nachylenia poprzez przedłużenie długości odcinka podjazdu.
2. Zniwelowanie uskoku w konstrukcji podjazdu.
3. Zmniejszenie długości pochyłego odcinka podjazdu z 11m/b do 9m/b.
4. Powiększenie powierzchni płaskiej na spocznikach do zmiany kierunku z 140x140 na min. 150x150
5. Korekcja odległości pomiędzy dwupoziomowymi pochwytyami na całym odcinku pochylni.

## **II. Wymiana drzwi wewnętrznych i zewnętrznych – wejście do budynku z poziomu pochylni.**

Do poniższego opisu prac dołączono załącznik (Zał. nr 1. Standard dostępności AOS) są to wytyczne określające obowiązujące wymagania standardu dostępności AOS.

Placówka ZOZ w Żórawinie posiada platformę podjazdową która prowadzi do drzwi wejściowych oraz wewnątrz budynku w wybranych pomieszczeniach (gabinety lekarskie) drzwi nie spełniają wymogu Standardu Dostępności AOS.

Wszystkie prace zostały podzielone na następujące etapy:

1. Wymiana drzwi zewnętrznych (wejście do budynku z poziomu pochylni)
2. Wymiana drzwi wewnętrznych (do gabinetów lekarskich)

## **III. Podłogi - wykonanie wylewek, zakup i montaż wykładziny (pow. 220 m2).**

Do poniższego opisu prac dołączono załącznik (Zał. nr 1. Standard dostępności AOS) są to wytyczne określające obowiązujące wymagania standardu dostępności AOS.

W placówce w ciągach komunikacyjnych na podłodze znajdują się kafelki. Celem jest wyrównanie i ujednolicenia powierzchni podłogi ciągów komunikacyjnych (korytarze i poczekalnie). Prace zostały podzielona na dwa etapy:

1. Wykonanie wylewek (zniwelowanie poziomów),
2. Zakup oraz montaż wykładziny PCV na korytarzach i w poczekalniach przychodni.

**Kolumnę 3 i 4 wypełnia Wykonawca.**

Lp.	OPIS PARAMETRÓW WYMAGANYCH	Wymogi graniczne/ Sposób oceny	Odpowiedź Wykonawcy TAK/NIE parametry oferowane należy podać zakresy lub opisać
<b><u>I. Naprawa platformy, zakup i montaż dwupoziomowych poręczy przy pochylni.</u></b>			
Przewidywany czas wykonania: .....			
<b>1</b>	<b>2</b>	<b>3</b>	<b>4</b>
<b>I</b>	<b>WARUNKI PODSTAWOWE</b>		
1.	Prace wewnątrz budynku muszą odbywać się Pon.-Pt. po godz. 18:30 lub w weekendy po za godzinami pracy placówki.	Tak/Nie, podać	
<b>II</b>	<b>Zniwelowanie nachylenia pierwszego odcinka podjazdu na 6% kąta nachylenia poprzez przedłużenie długości odcinka podjazdu.</b>  Na zewnątrz budynku znajduje się pochylnia prowadząca do wejścia głównego (zdjęcie nr 1.). Kąt nachylenia pochylni jest niewłaściwy i powinien zostać zniwelowany do maksymalnie 6% (lub 8% w wyjątkowych przypadkach uzasadnionych technicznie), zgodnie z wymaganiami określonymi w rozdziale 1.6 Standardu Dostępności AOS po przez		

	wydłużenie konstrukcji i podjazdu pochylni w kierunku wejścia głównego w taki sposób, aby uzyskać maksymalne nachylenie do 6%. Dodatkowo wyrównanie konstrukcji, zapewniając równą, stabilną i bezpieczną nawierzchnię na całej jej długości pochylni.		
1.	- montaż dodatkowych słupków wsporczych w postaci profilu zamkniętego 4x6 o wysokości 1,5m dla kraty WEMA – 4szt.	Tak, podać	
2.	- montaż kraty WEMA – 2szt	Tak, podać	
3.	- regulacja kąta nachylenia całego odcinka = 6%.	Tak, podać	
4.	- montaż i regulacja brakującego odcinka pochwyków dwupoziomowych (6mb) dla obu stron nowopowstałego odcinka podjazdu.	Tak, podać	
5.	- poprawienie zakotwienia słupków wsporczych (u postawy) dla konstrukcji podjazdu – 8 szt.	Tak, podać	
6.	- wyrównanie konstrukcji, zapewniając równą, stabilną i bezpieczną nawierzchnię na całej długości pochylni.	Tak, podać	
7.	- niezbędne prace spawalnicze do wykonania modernizacji podjazdu	Tak, podać	
8.	- krata WEMA - 1m x 1,3m - 2 szt.	Tak, podać	
9.	- rury do poręczy- 6mb	Tak, podać	
10.	- pręty montażowe fi12 - 12mb (do przedłużenia mocowania dla pochwyków)	Tak, podać	
11.	- kołki montażowe, wkręty, kotwy stalowe Ø14-Ø16, itp.	Tak, podać	
12.	- (dodatkowe słupki wsporcze) profil zamknięty 4 x6 – 6mb	Tak, podać	
	<b>Zniwelowanie Uskoku w konstrukcji podjazdu.</b>		
	Na pochylni występuje uskok w konstrukcji (widoczny na zdjęciu nr 2.), który zakłóca ciągłość powierzchni użytkowej rampy. Taka nierówność może utrudniać wjazd osobom poruszającym się na wózku lub z innym sprzętem wspomagającym.		
III	Zadanie polega na zniwelowaniu kąta nachylenia odcinka uskoku do poziomu spocznika wyrównując do płaszczyzny spocznika przy drzwiach wejściowych, tym samym przedłużając powierzchnię spocznika przy drzwiach wejściowych do budynku. Będzie to również wymagało regulacji kąta nachylenia całego pochyłego odcinka podjazdu pomiędzy spocznikiem zmiany kierunku jazdy a spocznikiem przy wejściu do budynku.		
1.	- zniwelowanie kąta nachylenia odcinka uskoku do poziomu, wyrównując do płaszczyzny spocznika przy drzwiach wejściowych	Tak, podać	
2.	- przedłużenie spocznika platformy przy drzwiach ok.10cm	Tak, podać	
3.	- poszerzenie spocznika platformy od przeciwległego boku w stosunku do drzwi ok.10cm	Tak, podać	

4.	- właściwy montaż całej platformy	Tak, podać	
5.	- przestawienie słupków i poprawienie zakotwienia słupków wsporczych (u postawy) dla konstrukcji podjazdu.	Tak, podać	
6.	- niezbędne prace spawalnicze do wykonania modernizacji podjazdu.	Tak, podać	
7.	- kotwy $\varnothing 14$ - $\varnothing 16$	Tak, podać	
8.	- krata WEMA – 10cm x 2,5m - 1 szt.	Tak, podać	
9.	- krata WEMA – 10cm x 1,5m - 1 szt.	Tak, podać	
<b>IV</b>	<p style="text-align: center;"><b>Zmniejszenie długości pochyłego odcinka podjazdu z 11mb do 9mb.</b></p> <p>Na jednym z odcinków pochylni prowadzącej do budynku długość przekracza maksymalne dopuszczalne 9 metrów i wynosi około 11 metrów. Taka długość może powodować trudności w samodzielnym pokonaniu pochylni przez osoby z niepełnosprawnością ruchową. Dokumentacja fotograficzna – Zdjęcie nr 3 i 4 Zaleca się aby placówka zapewniła zgodność z wymaganiami określonymi w rozdziale 1.6 (długość odcinka pochylni strona 20) Standardu Dostępności AOS poprzez skrócenie pochyłego odcinka podjazdu z 11m do 9m – przerobienie 2m merów bieżących podjazdu z pochyłego na płaski na obu końcach odcinka (1mb na jednym końcu i 1mb na drugim końcu) przy zmianach kierunków.</p>		
1.	- regulacja 2m merów bieżących podjazdu z ustawienia pochyłego na płaski na obu końcach odcinka (1m/b na jednym końcu i 1m/b na drugim końcu) przy zmianach kierunków – 2x1mb	Tak, podać	
2.	- regulacja skróconego pochyłego odcinka w stosunku do poziomów spoczników do zmiany kierunku. – 9 mb.	Tak, podać	
3.	- dodanie słupków – 2-4 szt.	Tak, podać	
4.	- poprawienie zakotwienia słupków wsporczych (u postawy) dla konstrukcji podjazdu – 20szt.	Tak, podać	
5.	- niezbędne prace spawalnicze do wykonania modernizacji podjazdu.	Tak, podać	
6.	- profil zamknięty 4 x6 – 6-8mb	Tak, podać	
7.	- kołki montażowe, wkręty, kotwy stalowe $\varnothing 14$ - $\varnothing 16$ , itp.	Tak, podać	
<b>V</b>	<p style="text-align: center;"><b>Powiększenie powierzchni płaskiej na spocznikach do zmiany kierunku z 140x140 na min. 150x150</b></p> <p>Na pochylni prowadzącej do budynku spocznik, na którym występuje zmiana kierunku, nie spełnia wymaganych wymiarów – jego szerokość i długość wynoszą około 140 cm x 140 cm, co jest mniejsze niż wymagane 150 cm x 150 cm. Zbyt mała przestrzeń może utrudniać manewrowanie wózkiem lub korzystanie z pochylni przez osoby z asystą. Zadanie polega na dostosowaniu wymiarów spoczników do minimalnych wartości wynoszących 150 cm na 150 cm. Dla obu spoczników od strony (DŁUGIEGO) 9m odcinka podjazdu powierzchnia zostanie powiększona przy pracach w ETAPIE IV. Pozostałą część spoczników należy przedłużyć o 10cmb w kierunku zjazdu z rampy i wejścia do budynku.</p>		

1.	- poszerzenie spocznika do zmiany kierunku – 2szt	Tak, podać	
2.	- dla pierwszego spocznika zmiany kierunku poszerzenie o min. 10cm od strony w kierunku zjazdu z rampy.	Tak, podać	
3.	- dla drugiego spocznika zmiany kierunku poszerzenie o min. 10cm. od strony w kierunku podjazdu do drzwi wejściowych do placówki od strony rampy.	Tak, podać	
4.	- poprawienie zakotwienia słupków wsporczych (u postawy) dla konstrukcji spoczników do zmiany kierunku – 12szt.	Tak, podać	
5.	- niezbędne prace spawalnicze do wykonania modernizacji podjazdu.	Tak, podać	
6.	- blacha perforowana o grubości 4mm - 2x0,2x1,5m	Tak, podać	
7.	- kołki montażowe, wkręty, kotwy stalowe Ø14-Ø16, itp.	Tak, podać	
<b>VI</b>	<p><b>Korekcja odległości pomiędzy dwupoziomymi pochwytyami na całym odcinku pochylni.</b></p> <p>Na pochylni zewnętrznej prowadzącej do wejścia głównego odległość między pochwytyami wynosi 1,2 m, co przekracza dopuszczalny zakres (1,0–1,1m). Zgodnie ze Standardem Dostępności AOS (rozdział 1.6 strona 19), pochwyty muszą być rozmieszczone w taki sposób, aby umożliwić bezpieczne chwytanie ich obiema rękami przez osobę poruszającą się na wózku lub z użyciem balkonika.</p> <p>Prace polegają na wykonaniu korekty położenia pochwyty (Zdjęcie nr 5 i 6.) z obu stron na pochyłych odcinkach podjazdu, zmniejszając odległość między nimi (w kierunku środka platformy) do maksymalnie 1,1 m. Na każdym słupku podtrzymującym pochwyty są dwa punkty montażowe w postaci spawanych prętów, które należy wymienić przedłużając o 5cm każdy oraz nadać odpowiedni kształt (Zdjęcie nr 5.).</p>		
1.	- demontaż pochwyty z obu stron na pochyłych odcinkach podjazdu = <b>48mb</b>	Tak, podać	
2.	- spawanie uchwyty montażowych przedłużonych o 5cm w kierunku środka podjazdu dla dwupoziomych pochwyty – <b>30szt. (1szt = 2 mocowania)</b>	Tak, podać	
3.	- montaż pochwyty z obu stron na pochyłych odcinkach podjazdu = <b>48mb</b>	Tak, podać	
4.	- poprawienie zakotwienia słupków wsporczych (u postawy) dla konstrukcji podjazdu – 30szt.	Tak, podać	
5.	- niezbędne prace spawalnicze do wykonania modernizacji pochwyty.	Tak, podać	
6.	- pręty montażowe fi12 (do przedłużenia mocowania dla pochwyty) - 12mb	Tak, podać	

7.	- ewentualne uzupełnienie śrub przy mocowaniu konstrukcji.	Tak, podać	
<b>II. <u>Wymiana drzwi wewnętrznych i zewnętrznych – wejście do budynku z poziomu pochylni.</u></b>			
Przewidywany czas wykonania: .....			
<b>1</b>	<b>2</b>	<b>3</b>	<b>4</b>
<b>I</b>	<b>WARUNKI PODSTAWOWE</b>		
2.	Prace wewnątrz budynku muszą odbywać się Pon.-Pt. po godz. 18:30 lub w weekendy po za godzinami pracy placówki.	Tak/Nie, podać	
<b>II</b>	<p style="text-align: center;"><b>Wymiana drzwi zewnętrznych (wejście do budynku z poziomu pochylni) 1 szt.</b></p> <p>W ramach zadania zostaną wymienione drzwi zewnętrzne (Zdjęcie nr 7.) - prace będą obejmowały demontaż starych drzwi, poszerzenie otworu drzwiowego z 90cm do 120cm, montaż nowych drzwi i ościeżnicy, obróbkę wnęki drzwi tam, gdzie będzie to niezbędne również niwelowanie progów. Drzwi będą w innym kolorze niż ściany budynku, tak aby były widoczne, i będą otwierały się na zewnątrz. Szklane elementy będą oklejone pasami zgodnie z rozdziałem 2.3 strona 24, Standardu Dostępności AOS</p> <p>- Zaleca się również zapewnić lepszy kontrast wizualny wokół drzwi np. poprzez przemalowanie i otaczającej wnęki na jaśniejszy lub bardziej neutralny kolor, zgodnie z wymaganiami dotyczącymi współczynnika LRV (różnica powinna wynosić minimum 30 punktów).</p> <p>Jeśli drzwi będą szklane należy umieścić pasy kontrastowe o szerokości 10cm umieszczonych odpowiednio na wysokości 90-100cm oraz 130-140 cm. Takie oznaczenie wizualne jest istotne, aby łatwo rozpoznać szklane przeszkody.</p>		
1.	- Demontaż starych drzwi i ościeżnicy 210x90 – 1szt	Tak, podać	
2.	- Poszerzenie otworu drzwiowego o 30cm (z 90cm na 120cm) o wysokości 210cm.	Tak, podać	
3.	- Montaż nowej ościeżnicy i drzwi 210x120 w raz z regulacją – 1szt	Tak, podać	
4.	- Obróbka ścian przy ościeżnicy i przywrócenie powierzchni tynku (struktury i koloru) do takiego samego jak pozostała część ściany.	Tak, podać	
5.	- Oznaczenie wejścia kolorem kontrastowym spełniającym wymagania kontrastu (LRV>30).	Tak, podać	
6.	- Jeśli drzwi będą szklane należy umieścić pasy kontrastowe o szerokości 10cm umieszczonych odpowiednio na wysokości 90-100cm oraz 130-140 cm.	Tak, podać	

7.	- zniwelowanie progu / przejazdu z platformy do wewnątrz budynku – z blachy perforowanej.	Tak, podać	
8.	- drzwi zewnętrzne z ościeżnicą 120x210cm (drzwi mogą być w kolorze białym. Półokrągły pochwyty z obu stron i samozamykaczem. Wkładka patentowa. Współczynnik termiczny min. $U_w=0,90W/m^2 \cdot K$ )	Tak, podać	
9.	- niezbędne materiały do montażu ościeżnicy	Tak, podać	
10.	- zaprawy tynkarskie do obróbki i wykończenia powierzchni ścian	Tak, podać	
11.	- farby do przywrócenia pierwotnego koloru ścian oraz kontrastowego oznaczenia wejścia.	Tak, podać	
12.	- blacha perforowana o grubości 4mm - 0,6x1,5m	Tak, podać	
	<b>Wymiana drzwi wewnętrznych (do gabinetów lekarskich) 6 szt.</b>		
III	W ramach zadania zostaną wymienione drzwi wewnętrzne o wymiarach 210x90 - prace będą obejmowały demontaż starych drzwi 210x90, montaż nowych, obróbkę otworu drzwiowego tam, gdzie będzie to niezbędne również zniwelowanie progów. Drzwi będą w innym kolorze niż ściany korytarzy i gabinetów, tak aby były widoczne, zgodnie z wymaganiami różnic jasności (LRV) pomiędzy ościeżnicą a tłem wynosiła co najmniej 30 punktów. Kolorystykę należy dopasować do istniejącego stanu. Szerokość drzwi minimum 90 cm, drzwi będą otwierały się na zewnątrz (w stronę korytarza).		
1.	- demontaż drzwi wewnętrznych i ościeżnic o wymiarach 210x90cm. do gabinetów medycznych – 6szt.	Tak, podać	
2.	- montaż nowych stałych ościeżnic i drzwi wraz z regulacją – 6szt. (mini max stała antracyt struktura) (listwa maskująca-opaska)	Tak, podać	
3.	- obróbka ścian przy ościeżnicy i przywrócenie powierzchni tynku (struktury i koloru) do takiego samego jak pozostała część ścian – 6szt.	Tak, podać	
4.	- drzwi wewnętrzne o wymiarach <b>210x90cm. – 6szt.</b> (Skrzydło Porta CPL Szary piaskowy w uszczelką opadającą. Klamka VDS Spark fit chrom szczotkowany. Wkładka patentowa)	Tak, podać	
5.	- niezbędne materiały do montażu ościeżnicy (kotwy, pianka montażowa, itp.)	Tak, podać	
6.	- zaprawy tynkarskie do obróbki i wykończenia powierzchni ścian	Tak, podać	
7.	- farby do przywrócenia pierwotnego koloru ścian oraz kontrastowego oznaczenia wejścia.	Tak, podać	
<b>III. <u>Podłogi - wykonanie wylewek, zakup i montaż wykładziny (pow. 220 m<sup>2</sup>).</u></b>			

Przewidywany czas wykonania: .....			
1	2	3	4
I	<b>WARUNKI PODSTAWOWE</b>		
3.	Prace wewnątrz budynku muszą odbywać się Pon.-Pt. po godz. 18:30 lub w weekendy po za godzinami pracy placówki.	Tak/Nie, podać	
II	<p align="center"><b>Wykonanie wylewek (znielowanie poziomów)</b></p> <p>Ciągi komunikacyjne wyłożone są kafelkami, po między którymi znajduje się fuga. Wgłębienia dla fugi stwarzają przestrzeń do zbierania się zabrudzeń. Prace remontowo-budowlane zostały zakwalifikowane jako cross-financing. Zgodnie ze Standardem Dostępności AOS (str. 33) podłogi w korytarzach będą:</p> <ul style="list-style-type: none"> <li>- równe (bez progów i dziur),</li> <li>- antypoślizgowe (klasa minimum R10),</li> <li>- z powierzchnią nieodbijającą światła.</li> </ul> <p>W ramach zadania zostanie wyrówna powierzchnia ciągów komunikacyjnych (korytarze i poczekalnie) również nielowanie progów zgodnie ze Standardem Dostępności AOS za pomocą wylewki samopoziomującej przeznaczonej pod wykładziny PCV.</p>		
1.	- przygotowanie i zagruntowanie powierzchni pod wylewki samopoziomujące 220m <sup>2</sup>	Tak, podać	
2.	- wykonanie wylewki w celu znielowania poziomów i wyrównania powierzchni (0,3cm – 0,5cm) tak żeby były równe bez progów i dziur.	Tak, podać	
3.	- szlifowanie powierzchni wylewki samopoziomującej.	Tak, podać	
4.	- zabezpieczenie i zagruntowanie powierzchni wylewki samopoziomującej	Tak, podać	
5.	- masa samopoziomująca z przeznaczeniem pod wykładziny antypoślizgowe – ok.7.5kg/m <sup>2</sup>	Tak, podać	
6.	- preparat zabezpieczający/gruntujący powierzchnię wylewki – 0,20l/ m <sup>2</sup>	Tak, podać	
III	<p align="center"><b>Zakup oraz montaż wykładziny PCV na korytarzach i w poczekalniach przychodni.</b></p> <p>Zadanie polega na zakupie, przyklejeniu, spawaniu i docięciu oraz montażu wykładziny antypoślizgowej (klasa minimum R10) na podłogach i ścianach poprzez wywiniecie na ściany wykładziny jako cokół o wysokości 10cm bez cięcia i łączenia na styku powierzchni podłogi i ściany co zniweluje kąt prosty i poprawi możliwość utrzymania czystości.</p>		
1.	- demontaż drzwi wewnętrznych i ościeżnic o wymiarach 210x90cm. do gabinetów medycznych – 6szt. - przyklejenie, spawanie i docięcie oraz montaż wykładziny antypoślizgowej (klasa minimum R10) na podłogach i ścianach poprzez wywiniecie na ściany wykładziny jako	Tak, podać	

	cokół o wysokości 10cm bez cięcia i łączenia na styku powierzchni podłogi i ściany co zniweluje kąt prosty i poprawi możliwość utrzymania czystości.		
2.	- wykładziny antypoślizgowej (klasa minimum R10) o jasnej barwie i powierzchni niepowodującej odbłasków/refleksów świetlnych -220mkw	Tak, podać	
3.	- niezbędne materiały do prawidłowego położenia masy samopompującej Klej do montażu wykładziny – 0,5kg/mkw	Tak, podać	
4.	- niezbędne materiały do prawidłowego montażu, łączenia, spawania i docinania wykładziny antypoślizgowej.	Tak, podać	

**\* Uzupelnia Wykonawca**

UWAGA: Wykonawca dokonuje szczegółowego opisu wymaganych prac, a w przypadku parametru określonego przez Zamawiającego przez podanie wartości "maksymalnie", "minimalnie", wykonawca podaje dokładne wartości oferowanych parametrów w jednostkach wskazanych w niniejszym opisie.

Parametry określone jako "TAK" są parametrami granicznymi stanowią wymagania odcinające, oferta nie spełniająca wymogów granicznych podlega odrzuceniu bez dalszego rozpatrywania. Brak opisu lub potwierdzenia wymaganego warunku będzie traktowany, jako brak danego parametru/warunku w oferowanej konfiguracji urządzenia.

Zaoferowane powyżej parametry wymagane powinny być nie sprzeczne z dołączonym do oferty materiałem informacyjnym.

Wykonawca gwarantuje niniejszym, że oferowane, powyżej wyspecyfikowane urządzenie jest zgodne z wymogami SWZ, sprzęt jest fabrycznie nowy, nieużywany, kompletny, i po zainstalowaniu, i uruchomieniu będzie gotowy do pracy zgodnie z przeznaczeniem bez żadnych dodatkowych zakupów inwestycyjnych, z wyłączeniem materiałów eksploatacyjnych.

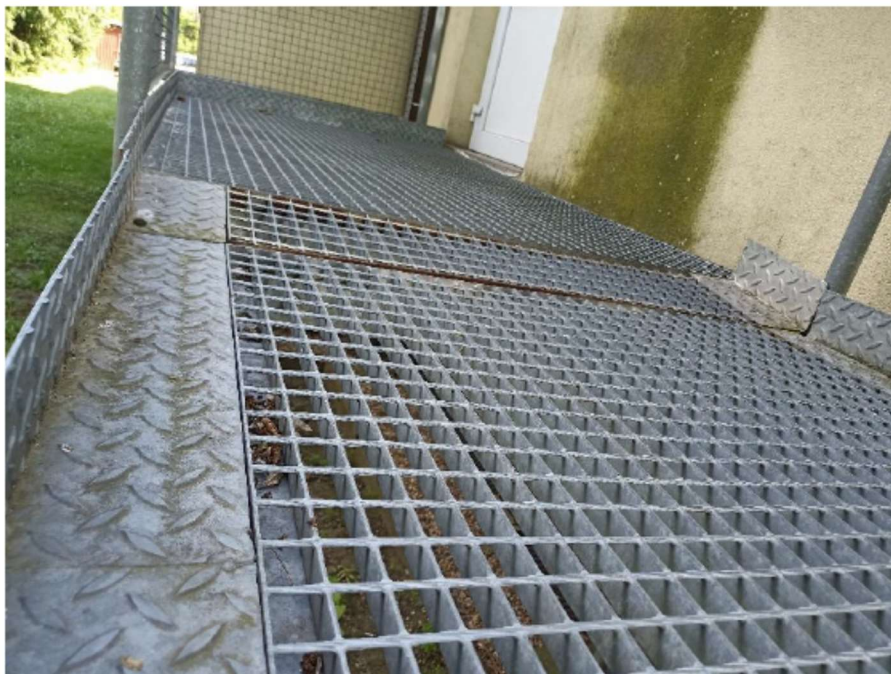
Miejscowość ..... data .....

.....  
podpis Wykonawcy  
lub osoby upoważnionej

Zdjęcie nr 1.: Zniwelowanie nachylenia pierwszego odcinka podjazdu na 6% kąta nachylenia poprzez przedłużenie długości odcinka podjazdu.



Zdjęcie nr 2. Zniwelowanie Uskoku w konstrukcji podjazdu



Zdjęcie nr 3 i 4.: Zmniejszenie długości pochyłego odcinka podjazdu z 11mb do 9mb



Zdjęcie nr 5 i 6. Korekacja odległości pomiędzy dwupoziomymi pochwytańcami na całym odcinku pochylni.



Zdjęcie nr 7 i 8.: Wymiana drzwi zewnętrznych

